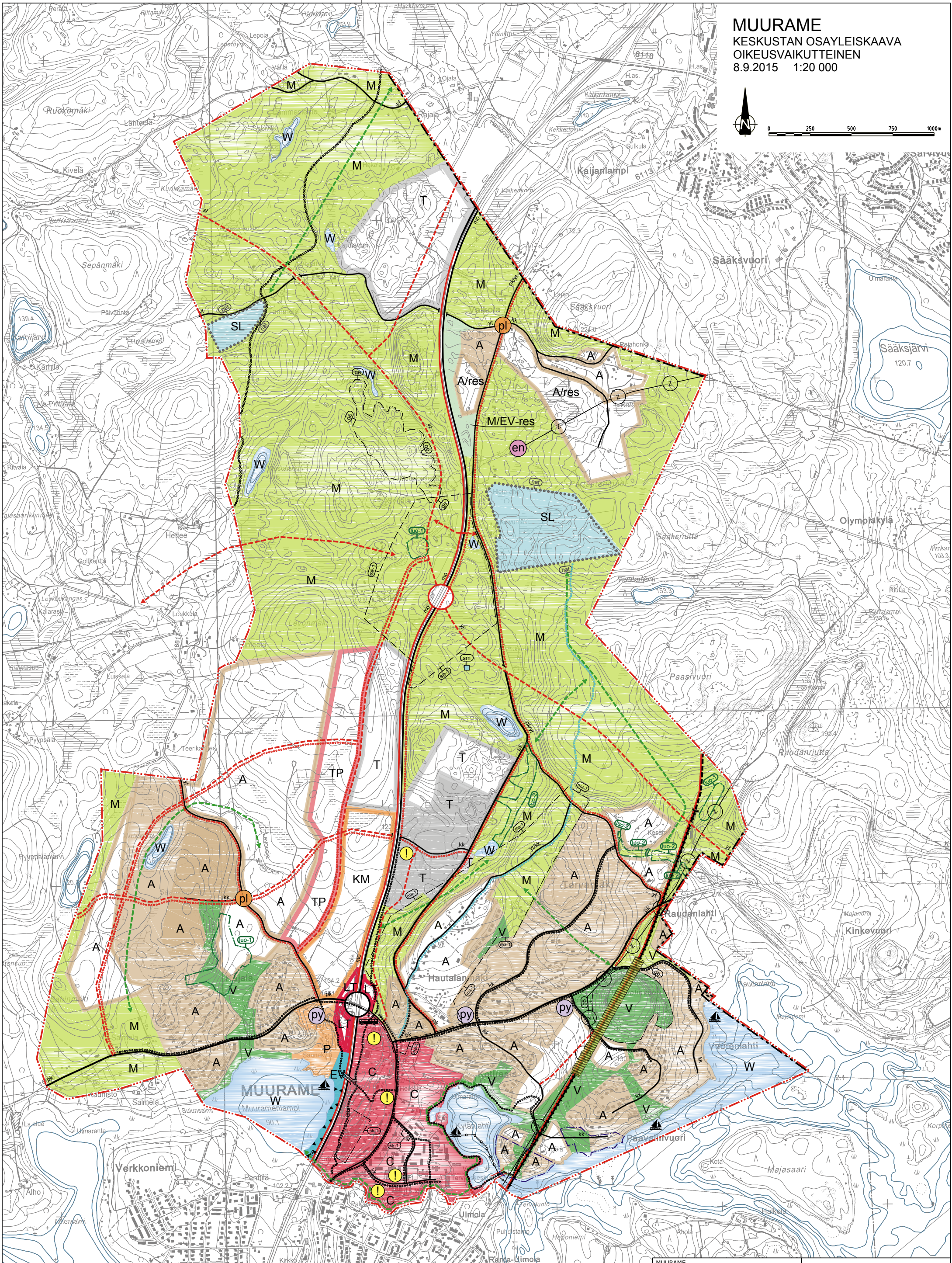


MUURAME
KESKUSTAN OSAYLEISKAAVA
OIKEUSVAIKUTTEINEN
 8.9.2015 1:20 000



0 250 500 750 1000m



Aineiston tasokoordinaattijärjestelmä on ETRS-GK26
Huom: Y-koordinaatista on poistettu projektiokaistasta tuleva 26000000 (26486864 --> 486864)
Korkeusjärjestelmä on N2000

MUURAME Keskustataajaman osayleiskaava Oikeusvaikutteinen	Nähtävillä: MRA 30 § 06.02.-22.03.2013 MRA 19 § 01.04.-30.04.2015 MRA 32 § 31.07.-20.08.2015 Valtuusto: 19.10.2015 § 68
FCG Suunnittelu ja teknikka Oy Puistokatu 2, A Pl. 383, 40101 Jyväskylä Puh. 0104090 www.fcg.fi	Suunnitteluala, työnnumero ja piirustuksen numero 1:20000 YKS P16672 901E Tiedosto MUUR_901E_319_GK26_kv-hyv_20151019.dwg
Päiväys 8.9.2015 Pääsuunn. Katriina Pakkasalo, FM, YKS-514 Hyv. Jarmo Silvennoinen, aluepäällikkö	Suunn./Piir. Pekka Seppänen, J.Alatalo Tarkastaja Tuomo Järvinen, arkkitehti YKS-321 Yhteyshenkilö Katriina Pakkasalo, FM, YKS-514

YLEISKAAVAMERKINNÄT JA -MÄÄRÄYKSET:

Alueiden käytön kehittämistavoite-merkinnät:

OHJEELLINEN TIELINJAUS.

TIELIIKENTEEN YHTEYSTARVE.

VIHERYHTEYSTARVE.

Ekologinen ja/tai toiminnallinen viheryhteystarve. Rakennetulla alueella tulisi pyrkiä säilyttämään puustoinen tai muutoin luonnonmukainen viheryhteys.

Alueiden erityisominaisuudet:

na1 NATURA 2000 -VERKOSTOON KUULUVA ALUE.
Merkinnällä on osoitettu Härkösuu - Hongistonkorpi sekä Partasenmäet.

luo-2 LUONNON MONIMUOTOISUUDEN KANNALTA ERITYISEN TÄRKEÄ ALUE.
 Uhanalaisen luontodirektiivin liitteen IV a mukaisen lajin, liito-oravan, esiintymisalue. Alueella on luonnon-
 suojelulain 49 § nojalla kiellettyä uhanalaisen lajin kannalta arvokkaiden luontokohteiden lisääntymis- ja
 levähdyspaikkojen hävittäminen ja heikentäminen. Alueen suunnittelussa on lisäksi huomioitava, että riittävät
 ekologiset yhteydet alueen sisällä ja sen ulkopuolelle.

luo-2 LUONNON MONIMUOTOISUUDEN KANNALTA ERITYISEN TÄRKEÄ ALUE.
 Uhanalaisen luontodirektiivin liitteen IV a mukaisen lajin, hajuheinän, esiintymisalue. Alueella on luonnon-
 suojelulain 49 § nojalla kiellettyä uhanalaisen lajin kannalta arvokkaiden luontokohteiden hävittäminen ja
 heikentäminen. Alueen suunnittelussa on lisäksi huomioitava hajuheinän vaatiman pienilmaston kosteustasa-
 painon säilyminen.

sm MUINAISMUISTOKOHDE.
 Alueen osa, jolla sijaitsee muinaismuistolaita rauhoitettu kiinteä muinaisjäännös. Alueen kaivaminen,
 peittäminen, muuttaminen ja muu siihen kajoaminen on muinaismuistolain nojalla kielletty. Aluetta koskevista
 toimenpiteistä ja suunnitelmista on kuultava museoviranomaista.
Merkinnällä on osoitettu Pukkiniittu/Tommoissuu

gs-1 OHJEELLINEN SELVITYSALUE.
*Merkinnällä on osoitettu valtatie 9, Jyväskylän läntisen ohikulkutien ja valtatie rinnakaisteiden liittymien
 ja niiden ramppien likimääräinen sijainti. Eritasoliittymän tarkemman suunnittelun myötä (yleissuunnitelma tai
 asemakaava) rajoite on vain vahvistetun suunnitelman mukainen.*

ma-1 MAAKUNNALLISESTI ARVOKAS KULTTUURIYMPÄRISTÖ.
 Merkintä osoittaa maakunnallisesti arvokkaat rakennukset, pihapiirit ja kokonaisuudet.
 Alueella suoritettavien korjaus- ja muutostöiden, käyttötarkoitusten muutosten sekä täydennysrakentamisen ja
 alueella tehtävien toimenpiteiden tulee olla sellaisia, että alueen ja sillä sijaitsevien kohteiden maisemallisesti,
 rakennushistoriallisesti ja kulttuurihistoriallisesti arvokas luonne säilyy.
Merkinnällä on osoitettu Hautalanmäki.

ku-1 MAAKUNNALLISESTI ARVOKAS KOHDE TAI ALUE.
 Merkintä osoittaa maakunnallisesti arvokkaat rakennukset, pihapiirit ja kokonaisuudet. Alueilla suoritettavien
 korjaus- ja muutostöiden, käyttötarkoitusten muutosten sekä täydennysrakentamisen ja alueella tehtävien
 toimenpiteiden tulee olla sellaisia, että kohteiden kulttuurihistoriallisesti ja rakennushistoriallisesti arvokas
 luonne säilyy.
Merkinnällä on osoitettu Nuorisoseuran talo sekä Muuramen monitoimitalo ja kulttuurikeskus ympäristöineen.

ge ARVOKAS HARJUALUE TAI MUU GEOLOGINEN MUODOSTUMA.
 Alueen käytön suunnittelussa on otettava huomioon alueen luonnonkauneuden, geologisten muodostumien
 sekä erikoisten luonnonolosuhteiden ja -esiintymien säilyminen. Maisemaa muuttavaa maanrakennustyötä,
 puiden kaatamista tai muuta näihin verrattavaa toimenpidettä ei saa suorittaa ilman MRL:n 128 §:n mukaista
 maisematyölupaa.
*Merkinnällä on osoitettu valtakunnallisesti arvokas Syrjälän kumpumoreenialue sekä valtakunnallisesti arvokas
 Paavalinvuoren kalioalue.*

Alueiden käyttötarkoitukset:

- A** ASUNTOALUE.
 Alue on tarkoitettu asemakaavoitettavaksi. Alueelle saa sijoittaa työtiloja ja asumista palvelevia lähipalveluja.
 Asemakaavaa luo-1 ja luo-2 -merkinnällä rajatuille alueille laadittaessa on otettava erityisesti huomioon
 uhanalaisten lajien elinolojen turvaaminen.
- A/res** ASUNTOALUE.
 Merkinnällä osoitetaan alueet, jotka kaavoitetaan siinä vaiheessa, kun muut osayleiskaavassa osoitetut alueet
 on pääosin kaavoitettu. Alueelle saa sijoittaa työtiloja ja asumista palvelevia lähipalveluja.
- C** KESKUSTATOIMINTOJEN ALUE.
 Alue on tarkoitettu asemakaavoitettavaksi.
 Keskusta-alueen pääasiallisia toimintoja ja hallinto, keskustaan soveltuva asuminen ja
 ympäristöhäiriötä aiheuttamattomat työpaikkatoiminnot sekä näihin liittyvät yhdyskuntateknisen
 huollon alueet sekä liikenne- ja virkistysalueet. Alueen suunnittelussa tulee kiinnittää erityistä huomiota
 keskusta-asumisen mahdollisuuden lisäämiseen, kevyen liikenteen ja joukkoliikenteen toimivuuteen ja
 turvallisuuteen. Asemakaavoituksella tulee kehittää nykyistä taajamakuuavaa ja parantaa ympäristön laatua.
 Alueelle saa sijoittaa vähittäiskaupan suuryksiköjä yhteensä enintään 15 000 k-m².
- KM** KAUPALLISTEN PALVELUJEN ALUE, JOLLE SAA SIOJTTAA VÄHITTÄISKAUPAN SUURYKSIKÖJÄ.
 Alue on tarkoitettu asemakaavoitettavaksi. Alueelle saa sijoittaa vähittäiskauppaa yhteensä enintään
 20 000 k-m². Alueelle sijoittuvan vähittäiskaupan tulee olla sellaista, joka kaupan laatu huomioon ottaen voi
 sijoittua keskusta-alueiden ulkopuolelle, kuten auto-, rauta-, huonekalu-, puutarha- ja maatalouskauppaa.
 Lisäksi alueelle voi sijoittua pääkäyttötarkoitukseen liittyviä muita toimintoja.
 Alueelle saa sijoittaa päivittäistavarakauppaa yhteensä enintään 2 000 k-m².
- P** PALVELUJEN JA HALLINNON ALUE.
 Alue on tarkoitettu asemakaavoitettavaksi. Alueelle voidaan sijoittaa palvelujen ja hallinnon lisäksi myymälätiloja.
- TP** TYÖPAIKKA-ALUE.
 Alue on tarkoitettu asemakaavoitettavaksi. Alueelle voi sijoittaa työtiloja, toimisto- ja palvelutyöpaikkoja,
 ympäristöhäiriötä aiheuttamattonta teollisuutta ja niihin liittyvää myymälätilaa ja varastointia.
- T** TEOLLISUUS- JA VARASTOALUE.
 Alue on tarkoitettu asemakaavoitettavaksi. Alue varataan teollisuustoiminnalle ja siihen liittyvälle varastoinnille.
 Lisäksi alueelle saa sijoittaa pääkäyttötarkoitusta palvelevia muita tiloja, kuten toimisto- ja terminaalityötiloja.
- V** VIRKISTYSALUE.
 Alue varataan yleiseen virkistys- ja ulkoilukäyttöön. Alueella on sallittua virkistystä ja ulkoilua palveleva
 rakentaminen.
- LT** YLEISEN TIEN ALUE.
- EV** SUOJAVIHERALUE.
 Alueella on säilytettävä puustoa ja muuta kasvillisuutta riittävästi, jotta alueen suojaava vaikutus ei vaarannu.
 Alueelle saa sijoittaa meluvalleja, meluaitoja ja muita rakenteita ja istutuksia, jotka suojaavat viereisiä alueita
 liikenteen tai muun toiminnan aiheuttamilta haitoilta.
- SL** LUONNONSUOJELUALUE.
- M** MAA- JA METSÄTALOUSVALTAINEN ALUE.
- M/EV/res** MAA- JA METSÄTALOUSVALTAINEN ALUE.
 Alueen maankäytössä tulee varautua melusuojauksen järjestämiseen, mikäli A/res -alue otetaan asuinkäyttöön.
- W** VESIALUE.

Kohde- ja viivamerkinntät:

- pl** LÄHIPALVELUT.
 Asuntoalueilla varataan tilaa ympäristön asukkaiden päivittäin käyttämille julkisille ja
 yksityisille palveluille, kuten päiväkodille, koululle ja lähikaupalle.
- py** JULKISTEN PALVELUJEN JA HALLINNON ALUE.
 Alueilla varataan tilaa julkisille palveluille ja hallinnolle, kuten päiväkodille ja koululle.
- en** ENERGIAHUOLLON KOHDE.
- !** MAHDOLLISESTI PILAANTUNUT MAA-ALUE.
 Kohde tai alue, jonka pilaantuneisuus on tutkittava asemakaavoituksen yhteydessä tai ennen rakentamis-
 toimenpiteisiin ryhtymistä. Tarvittaessa pilaantunut alue on kunnostettava ennen rakentamistoimenpiteisiin
 ryhtymistä.
- !** Kohde Alue
- mo** MOOTTORITIE.
- mo** MOOTTORITIEKSI PARANNETTAVA TIE.
 Tien muutostöiden yhteydessä tai uusia toimintoja sijoitettaessa tien läheisyyteen on varmistettava
 riittävä melusuojaus.
- su/pk** SEUTUTIE/PÄÄKATU.
- yl/kl** YHDYSTIE/KOKOJAKATU.
 Merkinnällä on osoitettu myös merkittävimmät yksityistiet.
- ERITASOLIITTYMÄ.
- LIITYNTÄPYSÄKÖINTI.
 Alueella tulee varata joukkoliikenteen liityntää varten riittävän suuri alue pyörä- ja autopysäköinnille.
 Yhteydet linja-autopysäkeille tulee järjestää sujuviksi.
- VENESATAMA/VENEVALKAMA.
- OHJEELLINEN UUSI ERITASOLIITTYMÄ.
- ERITASORISTEYS ILMAN LIITTYMÄÄ.
- KEVYENLIIKENTEEN SILTA.
- UUSI KEVYENLIIKENTEEN SILTA.
 Vesistön ylittävät sillat eivät saa merkittävästi haitata veden vaihtuvuutta ja vesiliikennettä.
- MERKITTÄVÄSTI PARANNETTAVA PÄÄRATA.
 Radan varren maankäyttöä suunniteltaessa ja toteutettaessa on varauduttava kaksoisraiteen toteuttamiseen
 ja otettava huomioon rata-alueen leveneminen. Rautatien melualueelle rakennettaessa tulee asianmukainen
 melusuojaus sisätiloissa ja pihalla ottaa huomioon. Rautatien tärinäalueelle rakennettaessa tulee
 huomioida asianmukainen rakenteiden tärinäsuojauks.
Katkoviiva osoittaa tunnelissa kulkevan rataosuuden.
- MERKITTÄVÄ HISTORIALLINEN TIELINJA.
 Ympäristön uudis- ja korjausrakentaminen, tien korjaustoimenpiteet sekä ympäristönhoito tulee sopeuttaa
 tien varren kyläkuvaan ja maisemaan.
- OHJEELLINEN ULKOILUREITTI.
- KEVYEN LIIKENTEEN REITTI.
- OHJEELLINEN UUSI KEVYEN LIIKENTEEN REITTI.
 Kevyen liikenteen reitit on sovitettava maastoon tarkemman suunnittelun yhteydessä.
- VENEVÄYLÄ.
- VOIMALINJA.

Ympäristömuutoksia kuvaavat merkinnät:

- NYKYISELLÄN SÄILYVÄT ALUEET.
 Käyttötarkoituksen kirjaintunus ja väri
- UUDET ALUEET.
 Käyttötarkoituksen kirjaintunus ja väri
- NYKYISET TIET JA LINJAT.
- UUDET TIET JA LINJAT.

Piirtotekniset merkinnät:

- KUNNAN RAJA.
- 10 METRIÄ KAAVA-ALUEEN RAJAN ULKOPUOLELLA OLEVA VIIVA.
- OSA-ALUEEN RAJA.
- RANTA-ASEMAKAAVOITETTU ALUE.

YLEISMÄÄRÄYKSET:

- Tämä yleiskaava-alue on kokonaisuudessaan suunnittelutarvealuetta (MRL 16 §) lukuun ottamatta asemakaavoitettuja
 alueita sekä ranta-alueita (MRL 72 §).
- Valtatie 9 ja Punasillan liittymän poistaminen edellyttää kaavassa esitetyn alikulun ja valtatie 9 länsipuolisen
 rinnakkaiskadun toteuttamista Muuramen eritasoliittymälle tai vastaavan muun raskaalle liikenteelle soveltuvan yhteyden
 toteuttamista Punasillan teollisuusalueelta valtatielle 9.
- Asemakaavoitusvaiheessa tai muun tarkemman suunnittelun yhteydessä on turvattava erityiset paikalliset kulttuuri-
 ympäristön arvot, kulttuuriympäristön ominaispiirteet ja luonne. Samalla tulee selvittää riittävällä tarkkuudella kohteiden
 ja alueiden tarkemmat suojelutavoitteet.
- Asemakaavoitusvaiheessa tai muun tarkemman suunnittelun yhteydessä on turvattava merkittävät luontoarvot ja riittävät
 ekologiset yhteydet sekä virkistysyhteydet. Samalla tulee selvittää riittävällä tarkkuudella kohteiden ja alueiden tarkemmat
 suojelutavoitteet.
- Rakentamisessa sekä yhdyskuntateknisessä huollossa on mahdollistettava energiatehokkaiden ja ympäristöstävällisten
 järjestelmien sekä uusiutuvien teknologioiden käyttöönotto.

FCG SUUNNITTELU JA TEKNIikka OY
 JYVÄSKYLÄSSÄ 8.9.2015

Pääsuunnittelija:

Katariina Pakkasalo
 FM, YKS-514

Tarkastaja:

Tuomo Järvinen
 arkkitehti YKS-321

Hyväksyjä:

Jarmo Silvennoinen
 aluepäällikkö

Kunnanvaltuuston 19.10.2015
 hyväksymä, todistaa:
 Muuramessa 20.1.2016

 Sami Niemi
 hallintojohtaja

MUURAME Keskustataajaman osayleiskaava Oikeusvaikutteinen	Nähtävillä: MRA 30 § 06.02.-22.03.2013 MRA 19 § 01.04.-30.04.2015 MRA 32 § 31.07.-20.08.2015 Valtuusto: 19.10.2015 § 68
FCG Suunnittelu ja Tekniikka Oy Puitokatu 2, A PL 383, 40101 Jyväskylä Puh. 0104090 www.fcg.fi	Suunnitelmaa, työnnumero ja perustuksen numero 1720000 YKS P16672 901E Tiedosto MUUR_901E_319_GK26_kv-hyv_20151019.dwg
Päiväys 8.9.2015 Pääsuunn. Katariina Pakkasalo, FM, YKS-514 Hvy. Jarmo Silvennoinen, aluepäällikkö	Suunn./Piirt. Pekka Seppänen, J Alatalo Tarkastaja Tuomo Järvinen, arkkitehti YKS-321 Yhteystiedot Katariina Pakkasalo, FM, YKS-514