



# Muuramen Hyvinvointi – liikelaitoksen tilinpäätös vuodelta 2017

Liikelaitoksen johtokunta 14.3.2018  
Valtuusto 28.5.2018



## Muuramen Hyvinvointi -liikelaitoksen tilinpäätös 2017

## Sisällys

1.	Yleisperustelut.....	1
2.	Henkilöstö.....	3
3.	Toiminnalliset toteumat.....	3
4.	Sisäinen valvonta ja riskien hallinta.....	3
5.	Vastuualuekohtaiset talousarvion toteumat.....	4
5.1.1.	Liikelaitoksen hallinto.....	4
5.1.2.	Vanhus- ja vammaispalvelut.....	5
5.1.3.	Perhe- ja sosiaalipalvelut.....	8
5.1.4.	Avosairaanhoidon palvelut.....	11
5.1.5.	Suun terveydenhuollon palvelut.....	13
5.1.6.	Erikoissairaanhoidon toteutuminen 2017.....	15
6.	Yhteensä koko liikelaitos.....	15
7.	Investoinnit.....	16
8.	Tilinpäätöslaskelmat.....	17
8.1.	Tuloslaskelma.....	17
8.2.	Rahoituslaskelma.....	18
8.3.	Tase.....	19
9.	Esitys Muuramen Hyvinvointi –liikelaitoksen tuloksen käsittelystä.....	20
10.	Tilinpäätöksen tiedot.....	20
10.1.	Arvostus- ja jaksotusperiaatteet ja menetelmät.....	20
10.2.	Tilinpäätöksen laatimisperiaatteet.....	20
10.3.	Edellisen tilikauden tietojen vertailukelpoisuus.....	20
11.	Tilinpäätöksen liitetiedot.....	21
11.1.	Tuloslaskelmaa koskevat liitetiedot.....	21
11.2.	Tasetta koskevat liitetiedot.....	22
12.	Tilinpäätöksen allekirjoitukset.....	24
13.	Luettelo käytetyistä kirjanpitokirjoista.....	25
14.	Selvitys kirjanpidon säilytyksestä.....	26

## 1. Yleisperustelut

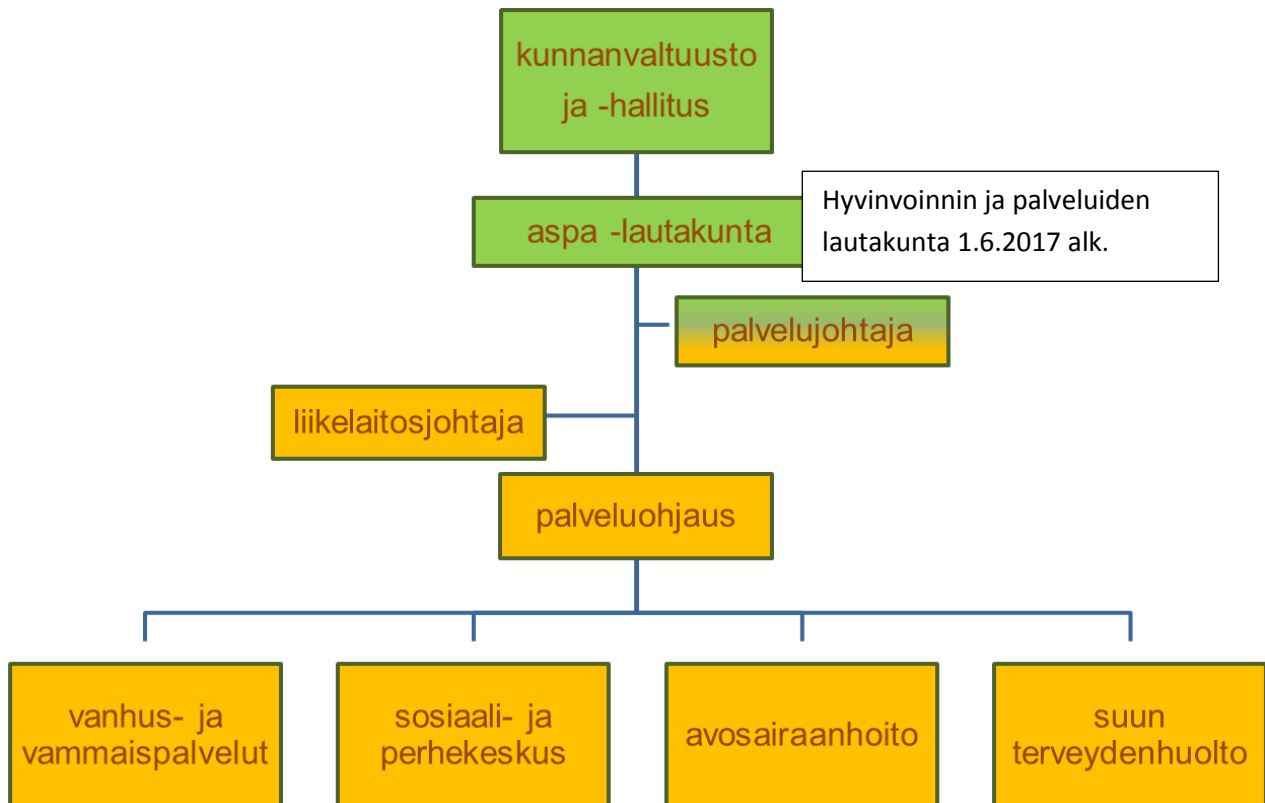
Muuramen kunta on perustanut 15.10.2016 lukien Muuramen Hyvinvointi-liikelaitoksen, jolle siirrettiin 1.1.2017 lukien vastuu Muuramen kunnan sosiaali- ja terveystalveluiden tuottamisesta. Muurame kunta otti samalla koko sosiaali- ja terveydenhuollon järjestämisvastuun itselleen. Siihen liittyen kunta irtautui Jyväskylän terveydenhuollon yhteistoiminta-alueesta, joka on viime vuosina hoitanut muuramelaisten terveydenhuollon palvelut.

Muuramen Hyvinvointi-liikelaitoksen toiminta jaettiin neljään vastuualueeseen, jotka ovat:

- Vanhus- ja vammaispalvelut
- Sosiaali- ja perhekeskus
- Avosairaanhoido
- Suun terveydenhuolto

Liikelaitoksen toimintaa ohjaa liikelaitoksen johtokunta, jonka jäsenet ovat perustamisvaiheessa Jukka Kais-tinen (pj.), Juha Kaistinen, Santero Kujala, Pauliina Maukonen-Kärkkäinen ja Jaana Vähäpesola. Liikelaitok-sen johtokunta vaihtui vuoden puolivälissä kuntavaalien jälkeen. Loppuvuonna johtokuntaan kuuluivat Ville Väyrynen (puheenjohtaja), Asko Juuti (varapuheenjohtaja), Teija Hitonen, Pauliina Maukonen-Kärkkäinen ja Mirjam Rousu. Johtokunta kokoontui vuoden aikana kolme kertaa, josta kaksi kertaa uudella kokoonpanolla loppuvuonna.

Liikelaitoksen käytännön toimintaa johtaa liikelaitosjohtaja, jonka lisäksi vastuualueilla on omat vastuu-aluejohtajansa. Kunnan puolelta sosiaali- ja terveydenhuollon palveluista vastasi asukaspalveluiden lauta-kunta. Peruskunnan lautakunnat uudistuivat myös vuoden puolivälissä ja Asukaspalveluiden lautakunta (ASPA) vaihtui Hyvinvoinnin – ja palveluiden lautakunnaksi (HYPA).



Sosiaali- ja terveydenhuollon kokonaiskustannukset kunnan talousarviossa vuodelle 2017 olivat 22 611 000. Talousarvion laskettu nettomenoista ja se sisältää myös erikoissairaanhoidon kustannukset. Kustannukset jakautuivat seuraavasti.

Sosiaali- ja terveystalvelut	TA 2017 - menot
Vanhus- ja vammaispalvelut	4.851.000
Sosiaalityön palvelut	1.654.000
Lasten- ja perheiden palvelut	1.700.000
Perusterveydenhuolto	5.545.000
Erikoissairaanhoido	8.861.000
<b>Yhteensä</b>	<b>22.611.000 (13 750 000 ilman ESH)</b>

Talousarvion laadinnan osalta oli valmisteluvaiheessa merkittäviä epävarmuustekijöitä, jotka liittyvät uuden toiminnan aloittamiseen. Erityisesti toiminnan perustamiseen liittyvät tietojärjestelmäkustannukset olivat vaikeasti arvioitavissa ja konkretisoituvat ensimmäisen toimintavuoden aikana. Liikelaitoksen osalta toimintamenot olivat talousarviossa 16 660 000 ja tulot 16 500 000, jolloin arvioitu vuosikate on noin 160 000 euroa alijäämäinen. Liikelaitos saa tulonsa myyntituloina, toimintatuottoina ja avustuksena kunnalta. Merkittävin osa tuloista tulee kunnan avustuksena. *Liikelaitoksen toiminnan sitovuustasona on tulos.*

Muuramen Hyvinvointi -liikelaitoksen toiminta saatiin käyntiin ongelmitta ensimmäisenä toimintavuonna. Hoidon saatavuuteen ei muutos aiheuttanut katkoksia ja monet toiminnot palautuivat omaan terveyskeskukseen kuntalaista lähelle.

## 2. Henkilöstö

Muuramen Hyvinvointi-liikelaitoksen palveluksessa aloitti kaikkiaan noin 115 henkilöä, joista Muuramen kunnan (38) tai JYTE:n (48) työntekijät siirtyvät vanhoina työntekijöinä. Uusia työntekijöitä rekrytoitiin ennen toiminnan aloitusta 21 henkilöä, joista osa-aikaiseen työsuhteeseen viisi. Liikelaitos rekrytoi 2017 lisää henkilöstöä palvelutarpeen mukaan, yhteensä 31.12.2017 henkilöstöä oli 127 henkilöä. Liikelaitoksen henkilöstömenot olivat reilut 6,1 miljoonaa euroa ja ne alittivat talousarvion tason 1,9 %.

## 3. Toiminnalliset toteumat

Liikelaitokselle ei asetettu vuodelle 2017 varsinaisia valtuustotason tavoitteita, mutta liikelaitoksen osalta painottuvat kunnan strategisista päämääristä seuraavat:

- Tehokas ennaltaehkäisy ja hyvinvoinnin sekä elämänlaadun edistäminen
- Joustavat, oikea-aikaiset ja vaikuttavat palvelut sujuvan arjen turvaamiseksi

Lisäksi strategian läpileikkaavista teemoista korostuvat kaikki viisi läpileikkaavaa teemaa eli *tasapainoinen talous, muuntautumiskykyinen ja kokeileva organisaatio, uuden teknologian hyödyntäminen ja vastuullinen, aktiivinen ja osallistuva kuntalainen*. Lisäksi *Liikkuva Muurame- toimintamalli* on hyvin läheisesti sidoksissa hyvinvointi -liikelaitoksen toiminnallisten tavoitteiden toteuttamista.

Ensimmäisen toimintavuoden tavoitteena oli saada liikelaitoksen toiminta liikkeelle ja pyrkiä löytämään sosiaali- ja terveydenhuollon yhteistoiminnasta tehokkaita tapoja tuottaa kuntalaisille ja muille asiakkaille vaikuttavia ja oikea-aikaisia palveluita. Lisäksi tuli varmistaa toimiva ja saumaton yhteistyö muihin kunnan toimintoihin ja luoda sujuvat hoitoketjut erikoissairaanhoidon ja hyvinvointi-liikelaitoksen tuottamien palveluiden välille.

Työotteessa korostui varhaisen puuttumisen malli ja asiakkaan tarpeisiin räätälöidyt palvelut. Toimintaa pyrittiin toteuttamaan strategisten päämäärien mukaisesti. Liikkuva Muurame – toimintamallin linkittäminen liikelaitoksen toimintaan siirtyi seuraavalle toimintavuodelle. Sosiaali- ja terveydenhuollon yhteistoiminnan etenemisessä otettiin vasta ensiaskeleita.

## 4. Sisäinen valvonta ja riskien hallinta

Sosiaali- ja terveyspalveluiden tulevaisuuden näkymät ovat epävarmat. Edelleen kesken oleva SOTE- ja maakuntauudistus tulee muuttamaan palveluita merkittävästi. Mikäli uudistus toteutetaan maakunnan suunnittelun ja hallituksen antamien esitysten muodossa, SOTE -palveluiden järjestämisvastuu siirtyy maakunnalle ja rahoitusvastuu valtiolle. Riskinä on palveluiden heikkeneminen ja Muuramen vetovoimapalveluiden

Taloudellinen tilanne kunnassa näyttää hyvältä ja samoin näyttävät kehitysnäkymätkin. Kun vuodet näyttävät taloudellisesti vakailta, palveluita voidaan tuottaa kuntalaisten tarpeiden mukaisesti ja liikelaitos voi luottaa kunnan kantokykyyn liikelaitokselle myönnettävän avustuksen osalta.

Merkittäviin uudistuksiin, investointeihin tai toiminnan muutoksiin ei ennen SOTEn tulevaisuuden ratkaisemista ole kuitenkaan tarvetta ryhtyä. Toiminnan kehittäminen liittyy enemmän hyvin käytiin saadun toiminnan vakiinnuttamiseen ja SOTE –palveluiden yhteistyön kehittämiseen. Organisaation koko ja sen monet toiminnot sisältävät henkilöstöriskiä. Osaaminen joillain osa-alueilla henkilöityy muutamiin osajiin. Tätä riskin toteutumisen todennäköisyyttä ja vaikutuksia voidaan pienentää palvelusopimuksin, mutta täysin tätä riskiä ei voida toiminnasta poistaa. Riskienhallintaan on syytä kiinnittää huomiota myös käynnistämisen vuoden jälkeen ja seurata toiminnan kehittymistä edelleen.

## 5. Vastuualuekohtaiset talousarvion toteumat

### 5.1.1. Liikelaitoksen hallinto

Liikelaitoksessa ei ole pelkästään hallintoon keskittyvää henkilökuntaa, johto on myös mukana tuottamassa sosiaali- ja terveyspalveluita. Hallintoon on kohdennettu osa liikelaitosjohtajan ja yhden toimistosihteerin henkilöstökustannuksista sekä palveluohjaus kokonaisuutena. Hallinto on tarkoitus pitää mahdollisimman kevyenä ja organisaatio matalana.

Hallinnon menot alittuivat 62 000 euroa (-37 %), koska toimittiin suunniteltuakin pienemmällä henkilöresursseilla. Palveluohjaus toteutui ennakoitua pienemmällä henkilöresursseilla.

KohdeNimi	Talousarvio	TA-muutokset	Toteuma	Poikkeama
1 KÄYTTÖTALOUS				
400 HYVINVOINTI LIIKELAITOS				
560 LIIKELAITOKSEN HALLINTO KÄYTTÖTALOUSOSA				
* Liiketoiminnan muut tuotot	0	0	450,00	450,00-
* Tuet ja avustukset kunnalta/ky Materiaalit ja palvelut Aineet tarvikkeet ja tavarat	174.800	0	174.800,04	0,04-
* Ostot tilikauden aikana	0	0	348,52-	348,52
* Palvelujen ostot	0	0	5.953,37-	5.953,37
Henkilöstökulut				
* Palkat ja palkkiot	132.080-	0	77.903,73-	54.176,27-
Henkilösivukulut				
* Eläkekulut	22.790-	0	13.562,50-	9.227,50-
* Muut henkilösivukulut	7.130-	0	3.532,21-	3.597,79-
Poistot ja arvonalentumiset				
* Suunnitelman muk. poistot	5.840-	0	0,00	5.840,00-
* Liiketoiminnan muut kulut	6.960-	0	7.607,00-	647,00
** LIIKEYLIJÄÄMÄ (-ALIJÄÄMÄ)	0	0	66.342,71	66.342,71-
Rahoitustuotot ja -kulut				
*** TILIKAUDEN YLI-/ALIJÄÄMÄ Satunnaiset tuotot ja -kulut	0	0	66.342,71	66.342,71-
**** YLI-/ALIJÄÄMÄ ENNEN VAR.	0	0	66.342,71	66.342,71-
***** TILIKAUDEN YLI- / ALIJÄÄMÄ	0	0	66.342,71	66.342,71-

## 5.1.2. Vanhus- ja vammaispalvelut

### Toiminta-ajatus

Vanhus- ja vammaispalveluiden toimialueeseen kuuluvat kotihoito, kotihoidon tukipalvelut omaishoidon tuki, vammaispalvelu, asumispalvelut sekä terveystieteiden keskus sairaala. Vanhus- ja vammaispalveluiden tuottamalla palveluilla pyritään edistämään asiakkaan elämänlaatua turvaamalla hänen tarvitsema hoito ja huolenpito sekä tukemaan kuntoutumista, omatoimista selviytymistä ja itsenäisyyttä. Palveluiden tulee olla oikea-aikaisia ja riittäviä suhteessa tarpeeseen, painottuen asiakkaan kotiin tuotaviin palveluihin. Palveluita ohjaa sosiaalihuolto- ja terveydenhuoltolaki, laki ikääntyneen väestön toimintakyvyn tukemisesta sekä iäkkäiden sosiaali- ja terveyspalveluista, vammaispalvelulaki sekä laki kehitysvammaisten erityishuollosta.

### Talousarvion toteutuminen

Kotihoito muutti terveysasemalle vuodeosaston läheisyyteen alkuvuodesta 2017, joka mahdollisti yhteistyön lisääntymisen mm. osastolta potilaiden kotiuttamisessa. Kotihoidon käyntien lisäksi asiakkaiden tarpeen mukaisia yksittäisiä yöaikaisia käyntejä ostettiin yksityiseltä palveluntuottajalta muutamalle asiakkaalle. Kotihoidon asiakaskäyntimäärät lisääntyivät edellisestä vuodesta 3 974 käyntiä. Kotihoidon toimesta järjestettiin neuvonta- ja palveluohjausta ikäihmisille ja pitkäaikaissairaille henkilöille sekä ennaltaehkäisevänä palveluna hyvinvointia tukevia kotikäyntejä 80- vuotta täyttäneille yhteensä 188 käyntiä.

Kotihoito osallistui Kukoistava kotihoito-hankkeeseen, Keski-Suomen ikäihmisten kotona pärjäämisen tuen uudistus. Hankkeen tavoitteena on, että Keski-Suomen maakunnassa on asiakaslähtöinen, vaikuttava ja kustannustehokas kotihoito, joka toimii 24/7. Hanke jatkuu vuoden 2018 loppuun.

Vammaispalvelulain mukainen henkilökohtainen apu mahdollistaa asiakkaiden pidempään kotona asumisen ja tuntimääriä on tarpeen mukaisesti lisättävä. Henkilökohtaista apua sai noin 28 henkilöä vuoden aikana. Vuonna 2017 kuluja henkilökohtaisen avun kohtaan on tuonut yöaikaan ostettava henkilökohtaisen avun palvelu, joka siirtyi perusterveydenhuollosta vammaispalveluihin. Kustannukset ylittyivät noin 111 000 euroa.

Vaikeavammaisten kuljetuspalveluiden piirissä oli vuoden lopulla yhteensä 75 asiakasta.

Omaishoidon tuen määräraha on jaettu vammaispalvelun ja vanhuspalveluiden kesken eri menoeriksi. Omaishoidon tukea sai vuoden aikana 45 henkilöä, joista yli 65-vuotiaita oli 31 henkilöä. Alle 18-vuotiaita oli 8 henkilöä. Kielteisiä päätöksiä tehtiin 8 henkilölle, jotka eivät täyttäneet omaishoidontuen myöntämisperusteita. Kunta järjesti omaishoitajien hyvinvointi- ja terveystarkastukset kunnan kanssa omaishoitosopimuksen tehneille omaishoitajille jotka ovat toimineet vähintään 3 vuotta omaishoitajina. Tarkastukset olivat omaishoitajille vapaaehtoisia ja maksuttomia. Omaishoidon tuen määrärahojen yhteistoteutusprosentti oli 91,8 %.

Päivä- ja työtoimintaan on ohjautunut pitkin vuotta uusia asiakkaita, mutta kustannukset ovat silti pysyneet maltillisena. Myöskään kuljetukset päivä- ja työtoimintaan uuden palveluntuottajan aloitettua ei ole kasvatanut kuluja merkittävästi. Avotyön kehittäminen on ollut tavoitteena, mutta mahdollisten avotyöpaikkojen vähyyden vuoksi toiminta ei ole juurikaan lisääntynyt.

Tuetun asumisen yksikkö Nilatupa siirtyi kotihoidon alta vammaispalveluihin vuonna 2017. Kulut ovat arvioitu edellisten vuosien perusteella, mutta toiminnan kehittämisen ja muutoksen myötä ylitystä on tullut arvioituun 10 %. Nilatuvan palveluiden kehittäminen on vielä kesken, mutta tavoitteena on mm. ylläpitää vapaa-ajan toimintaryhmiä ja mahdollisesti tarjota tuettua asumista kalliiden asumispalvelupaikkojen sijaan.

Asumisyksikkö Elämänkaari aloitti toimintansa 1.11.2016. Yksikössä asunnot 6-8 ikäihmiselle, jotka tarvitsevat apua jokapäiväisissä toiminnoissa useita kertoja päivässä. Asunnot täyttyivät pikkuhiljaa vuoden aikana. Asumisyksikössä työskentelee päivisin kotihoidon työntekijät, yöaikaan tarvittavat käynnit ostetaan tarpeen mukaisesti yksityiseltä palveluntuottajalta. Asumisyksikön menot ylittyivät budjetista 44 740 euroa, asiakasmaksutulot eivät toteutuneet suunnitellusti. Ylitys johtui pääasiassa vuokra- sekä elintarvikekustannuksista.

Vanhusten palveluasuminen on toteutunut ostopalveluna kunnassa toimivien kolmesta eri asumisyksiköstä. Palveluasumispaikkoja ostettiin yhteensä 97 asiakkaalle vuoden aikana. Vakituisen palveluasumisen lisäksi ostettiin eripituisia intervallijaksoja kotihoidon asiakkaille heidän kotona selviytymisen tueksi, omaishoitajien vapaapäivien ajaksi sekä omaisiaan ja läheisiään hoitavien jaksamiseksi yhteensä 313 vrk eri asumispalveluyksiköistä. Näiden lisäksi ikäihmisten perhehoidossa oli viisi henkilöä yhteensä 107 hoitopäivää.

Kehitysvammaisten laitoshoidon oli talousarvioon budjetoitu yksi paikka ympäri vuoden keskimääräisellä vuorokausihinnalla. Koska omassa kunnassa ei ole mahdollista järjestää tämän kaltaista palvelua, on se hankittava ostopalveluna. Vuonna 2017 yksi paikka ei ole riittänyt, jonka johdosta arvioidut kustannukset ovat ylittyneet noin 94 000 euroa. Myös tilapäisen perhehoidon kulut ovat nousseet omaishoidon vapaiden lakimuutoksen myötä sekä omaishoidon tarpeen lisääntyttyä.

Vuodeosastolla annetaan potilaan tarpeisiin perustuvaa perussairaanhoitoa, tutkimusta ja kuntoutusta yhteistyössä omaisten, eri ammattiryhmien ja muiden hoitoyksiköiden kanssa. Hoidon suunnittelussa ja toteutuksessa on perustana kuntouttava, omatoimisuutta ja toimintakykyä edistävä työote. Vuodeosastolla keskimääräinen hoitoaika oli 8,3 vrk ja osaton täyttöaste oli 77 %. Keskimääräistä hoitoaikaa nostavat loppuvuoden pitkäaikaispotilaat. Uutena potilasryhmänä ovat olleet AVH-potilaat ja joitakin alkoholivieroitus- hoitoja on toteutettu.



Vanhus- ja vammaispalveluiden kokonaisuus ylittyi suunnitellusta budjetista yhteensä 2,3 % eli noin 184 000€. Ylitystä aiheutti mm. henkilöstökulut lääkäreiden jyvitetystä palkkakustannuksista ja sijaisten määrärahojen ylittymisen johdosta sekä lisääntyneet ICT-palvelut joiden suuruutta ei osattu arvioida budjetin laadinnan yhteydessä.

### Tunnusluvut

Tunnusluvut	TP 16	TA 17	TP 17
Omaishoidon tuella hoidettavat (vuoden aikana)			
- yhteensä	39	45	45
- joista yli 75-v	13	25	16
Säännöllisen kotihoidon asiakasmäärä			
- yhteensä	Tietoa ei saatavilla	390	305
- siitä yli 65 v. täyttäneitä	-"-	310	242
Tukipalveluasiakkaita		160	107
Kotihoidon käynnit	27 370	26 000	29 974
Palveluasumispaikkoja (31.12)			
- ikäihmisten	73	67	69
- joista yli 75 -v	73	67	69
- vammaisten palveluasuminen	7	7	6
- kehitysvammaisten palveluasuminen	12	12	10
Osasto			
- hoitopäivät	-	-	5016
- täyttöaste %	-	-	77%

KohdeNimi	Talous- arvio	TA- muutokset	Toteuma	Poikkeama
1 KÄYTTÖTALOUS				
400 HYVINVOINTI LIIKELAITOS				
550 VANHUSPALVEUT KÄYTTÖTALOUSOSA				
* LIIKEVAIHTO	957.590	0	963.653,78	6.063,78-
* Liiketoiminnan muut tuotot	683.530	16.310	705.686,80	5.846,80-
* Tuet ja avustukset kunnalta/ky Materiaalit ja palvelut Aineet tarvikkeet ja tavarat	6.472.280	0	6.472.279,44	0,56
* Ostot tilikauden aikana	142.850-	0	137.044,43-	5.805,57-
* Palvelujen ostot	4.160.200-	0	4.168.418,58-	8.218,58
Henkilöstökulut				
* Palkat ja palkkiot	1.687.220-	0	1.821.124,00-	133.904,00
Henkilösivukulut				
* Eläkekulut	455.260-	0	452.404,02-	2.855,98-
* Muut henkilösivukulut	92.690-	0	83.604,41-	9.085,59-
Poistot ja arvonalentumiset				
* Suunnitelman muk. poistot	4.990-	0	13.104,00-	8.114,00
* Liiketoiminnan muut kulut	1.570.190-	43.490-	1.646.157,61-	32.477,61
** LIIKEYLIJÄÄMÄ (-ALIJÄÄMÄ)	0	27.180-	180.237,03-	153.057,03
Rahoitustuotot ja -kulut				
*** TILIKAUDEN YLI-/ALIJÄÄMÄ	0	27.180-	180.237,03-	153.057,03
Satunnaiset tuotot ja -kulut				
**** YLI-/ALIJÄÄMÄ ENNEN VAR.	0	27.180-	180.237,03-	153.057,03
***** TILIKAUDEN YLI- / ALIJÄÄMÄ	0	27.180-	180.237,03-	153.057,03

### 5.1.3. Perhe- ja sosiaalipalvelut

#### Sosiaali- ja perhekeskus

Sosiaali- ja perhekeskus järjestää lapsi- ja oppilaspalvelut, perhe- ja aikuissofiaalityön sekä aktivoinnin ja työllistämisen palvelut. Palvelut ovat lakisääteisiä. Työkäytännöissä yhdistyy sosiaali- ja terveyspalvelujen asiakaslähtöinen monialainen yhteistyö, tuen varhainen tunnistaminen, joustavat ja oikea-aikaiset palvelut sekä verkostoituva työote.

Valtakunnallisen lapsi- ja perhepalveluiden muutosohjelman edellyttämä monialainen Lape-työryhmä on perustettu. Sen tehtävänä on edistää, koordinoita ja kehittää kunnan lasten, nuorten ja perheiden hyvinvointia ja palveluja. Lapset puheeksi – keskustelu ja neuvonpito menetelmän mukainen työskentely on aloitettu sosiaali- ja perhepalveluissa; menetelmän kouluttajat on koulutettu ja ensimmäiset koulutukset henkilöstölle on pidetty sekä neuvonpito toimintamalli moniammatilliseen yhteistyöhön on otettu käyttöön. Lapset puheeksi – keskustelu ja neuvonpito menetelmä mahdollistaa toiminnallisen verkostotyön lähellä lapsen arkea, mikä vähentää lasten ja nuorten erityispalveluiden tarvetta.

Sosiaalihuollon henkilöstö on valmennettu asiakasasiakirjalain mukaiseen valtakunnallisesti yhtenäiseen kirjaamiseen, määrämuotoisen kirjaamisen yhtenäisiin käytäntöihin sekä sosiaalihuollon tiedonhallinnan perusteisiin.

### **Lapsi- ja oppilaspalvelut**

Perhesuunnittelu, äitiys- ja lastenneuvolatoiminta on käynnistetty täysin uuden henkilöstön voimin vuoden alusta ja toiminta lähtenyt hyvin käyntiin. Perhevalmennuksen sisällöt on uudistettu. Neuvola-, koulu- ja opiskeluterveydenhuollon määräaikaiset ja laaja-alaiset tarkastukset ovat toteutuneet suunnitellusti. Kuraattorityön asiakasmäärä jäi alle puoleen tavoitteesta, toinen kuraattorin viroista oli täyttämättä puolen vuoden ajan. Oppilashuollon yhteydenotot on käsitelty seitsemän vuorokauden sisällä.

### **Perhe- ja aikuissosiaalityö**

Lapsiperhesosiaalityössä on kehitetty palveluohjaajan ja sosiaalityöntekijän työnjakoa. Palvelutarpeen arvioinnit ovat valmistuneet määräajassa ja sosiaalityöntekijöiden työpanosta on voitu kohdentaa erityisen tuen tarpeessa olevien lasten ja lastensuojelun asiakastyöhön. Vuoden aikana on tehty kaksi huostaanottoa. Huostassa olevia lapsia on ollut vuoden aikana seitsemän. Kiireellisiä tai avohuollon sijoituksia on tehty kaksitoista. Jälkihuollossa on vuoden aikana ollut seitsemän nuorta, joista kolmen jälkihuolto päättyi viime vuoden aikana. Perhetyön tuotteistamisprosessi on aloitettu.

Aikuisten päihde- ja mielenterveyspalvelut on järjestetty avohuoltopainotteisesti kehittämällä työmalleja, joissa tuki järjestetään asiakkaan kotiin.

### **Aktivointi ja työllistäminen**

Kunnan hallintokuntien palkkatukityöllistämisen ja yritysten kuntalisäpaikkojen määrä on kasvanut suunnitellusti. Kuntouttavaa työtoimintaan osallistuneiden määrä oli suunniteltua pienempi. Muuramen työpajakakon jälkeen valmentautujista 68 % sijoittui aktiiviseen toimintaan (työ, koulutus tmv.). Työmarkkinatukimenot pysyivät vuoden 2016 tasolla, ollen 503 000 €.

Sosiaali- ja perhepalveluiden kokonaiskustannukset olivat 3 757 000 €. Talouden toteuma oli suunniteltua pienempi (93.5 %). Perhetyön ja lapsiperheiden kotipalvelun tarpeisiin on pystytty vastaamaan oman henkilöstön voimin eikä ostopalveluita ole tarvittu suunnitellussa laajuudessa. Perhetyöresurssin lisäys (vuonna 2016) näkyy myös lastensuojelun avohuollon ostopalveluiden suunniteltua pienempänä käyttönä. Lastensuojelun laitospalvelujen tarve on vähentynyt. Lisäksi toimeentulotukimenot olivat suunniteltua pienemmät.

	TP 16	TA 17	TP 17
Psykologityö			
-asiakkaiden määrä	307	300	288
-asiakaskäyntien määrä	1632	1500	1343
Kuraattorityö			
-asiakkaiden määrä	204	350	177
-asiakaskäyntien määrä	830	1500	689
Perhetyö – perheiden määrä	30	60	130
Lapsiperheiden kotipalvelu perheiden määrä	28	60	32
Lastensuojeluilmoitukset LSL	199	250	220
Yhteydenotto tuen tarpeen arvioimiseksi SHL	67		100
	13	18	13
Sijoitetut lapset yhteensä	5	4	7
– joista huostaan otettuja lapsia vuoden aikana	2	1	2
	12	12	12
– joista uusia huostaanottoja			
– avohuollon sijoituksia	4	9	7
Sijoitetut lapset	12	9	6
– perhehoito			
– laitoshoido	78	70	107
Etsivä nuorisotyö asiakkaat			
	14	14	12
Mielenterveyspalvelut asiakkaat, joista	7	7	7
-tuettu asuminen			
-palveluasuminen	3	5	4
Päihdepalvelut, asiakkaat	5	25	7
-laitoskuntoutus			
-katkaisuhoido			
	107	100	109
Työmarkkinatukea 300 pv saaneet	67	60	72
- henkilöt /kk	40	40	37
- tmt 300 pv saaneet			
- yli 1000 pv saaneet			
	75	100	63
Kuntouttava työtoiminta	4001	4500	3782
- asiakasmäärä			
- työtoimintapäivät			

KohdeNimi	Talous- arvio	TA- muutokset	Toteuma	Poikkeama
1 KÄYTTÖTALOUS				
400 HYVINVOINTI LIIKELAITOS				
540 PERHE- JA SOSIAALIKESKUS KÄYTTÖTALOUSOSA				
* LIIKEVAIHTO	150.250	0	141.817,64	8.432,36
* Liiketoiminnan muut tuotot	326.500	99.680-	189.007,23	37.812,77
* Tuet ja avustukset kunnalta/ky Materiaalit ja palvelut Aineet tarvikkeet ja tavarat	3.777.960	0	3.777.960,36	0,36-
* Ostot tilikauden aikana	95.710-	0	68.219,55-	27.490,45-
* Palvelujen ostot	1.753.660-	0	1.575.968,59-	177.691,41-
Henkilöstökulut				
* Palkat ja palkkiot	1.409.590-	0	1.207.595,61-	201.994,39-
Henkilösivukulut				
* Eläkekulut	252.620-	0	243.223,05-	9.396,95-
* Muut henkilösivukulut	78.090-	0	58.280,17-	19.809,83-
Poistot ja arvonalentumiset				
* Suunnitelman muk. poistot	16.220-	0	10.448,12-	5.771,88-
* Liiketoiminnan muut kulut	846.570-	247.770	760.715,37-	161.915,37
** LIIKEYLIJÄÄMÄ (-ALIJÄÄMÄ)	197.750-	148.090	184.334,77	233.994,77-
Rahoitustuotot ja -kulut				
*** TILIKAUDEN YLI-/ALIJÄÄMÄ Satunnaiset tuotot ja -kulut	197.750-	148.090	184.334,77	233.994,77-
**** YLI-/ALIJÄÄMÄ ENNEN VAR.	197.750-	148.090	184.334,77	233.994,77-
***** TILIKAUDEN YLI- / ALIJÄÄMÄ	197.750-	148.090	184.334,77	233.994,77-

#### 5.1.4. Avosairaanhoidon palvelut

##### Talousarvion toteutuminen

Avosairaanhoidon vastaanottopalveluja tuotettiin aluejakoon perustuvalla omalääkäri- ja omahoitajamallilla. Ennako-odotusten mukaisesti hoitoon pääsyn ajat lyhenivät, ns. T3 -ajan keskiarvo vuonna 2017 oli lääkärille 11 päivää (vaihteluväli alueittain 7-13 päivää) ja hoitajille 6 päivää (vaihteluväli alueittain 2-10 päivää). Lääkärikäyntejä koko vuonna toteutui n. 14100, hoitajakäyntejä n. 7100 ja terapeuttien käyntejä (fysioterapeutit, puhe- ja toimintaterapeutti) n. 2700. Hoitajakäyntien vähentyminen liittyi henkilöstömäärän supistumiseen ja toisaalta uusiin erikoispalveluihin, joiden työmäärä varsinkin toiminnan aloitusvaiheessa oli aikaisempaa perusvastaanottotyötä vaativampi.

Päivystystoimintaan ei tullut muutoksia, iltapäivystyksessä klo 15:30 – 20.00 kävi keskimäärin 12 potilasta lääkärillä ja hoitajalla 1 potilas.

Merkittävää oli uusien toimintojen aloittaminen omassa terveystieteessä. Oma diabetesyksikkö (diabeteshoitaja- diabeteslääkäri) ja oma muistipoliklinikka (muistihoitaja ja geriatrian erikoislääkäri) paransivat näiden potilasryhmien palvelun saatavuutta ja hoidon laatua. Monipistohoitoisten diabetespotilaiden hoidossa aloitettiin uusien jatkuvammin verensokeria mittaavien laitteiden hyödyntäminen sormenpääpistosien sijaan. Laitteiden käyttö lisäsi diabeteksen hoidon kustannuksia, mutta parantaa hoidon laatua ja vähentää todennäköisesti hoidon kustannuksia pidemmällä aikavälillä komplikaatioiden vähentyessä.

Uutena toimintana aloitettiin myös toimintaterapeutin palvelut, fysioterapeutin akuuttivastaanotto ja ravitsemusterapeutin vastaanotot. Erikoislääkäripalvelut toteutuivat suunnitellusti, saatavilla lähipalveluna olivat diabeteslääkärin, kardiologin, geriatrin, ortopedin ja röntgenlääkärin palvelut.

Hoitotarvikejakelu ja apuvälinepalvelu palautuivat omaksi paikalliseksi toiminnaksi. Toimintojen aloitus näkyi lisääntyvänä työ määränä ja kustannuksina. Kuntalaiset saivat kuitenkin näitä palveluja entisen tasoina omasta kunnasta viiveettä.

Tutkimusvalikoima toteutui suunnitellusti, paikallisesti tehtiin rasiusEKG-, Holter , uniapnea ja spirometriatutkimuksia. Tähystykset ostettiin Seututerveyskeskuksesta Laukaasta ja magneettitutkimukset sairaanhoitopiirin kilpailuttamina Cityterveydestä.

Avosairaanhoidon kustannukset ylittyivät talousarviosta 4,1 %, euromääräisesti 110 000e. Ylitys selittyy pääosin kustannuspaikkakirjauksien muutoksilla aineiden ja tarvikkeiden oston osalta. Hoitotarvikejakelu ja lääkinnällinen kuntoutus kirjautuivat aiemmasta poiketen kokonaisuudessaan avosairaanhoitoon.

Taulukko 1. Toiminnan tunnuslukuja avosairaanhoidossa v. 2016 ja v. 2017			
	v. 2016	v. 2017	muutos
<b>Hoitoon pääsy vrk</b>			
lääkärille		11	
hoitajalle		6	
<b>Käynnit</b>			
lääkärillä	13809	14100	+2,2%
hoitajilla	8858	7100	-19,8%
terapeuteilla		2700	
<b>Iltapäivystyskäynnit</b>			
lääkärillä ka / vuoro	14	12	-14%

KohdeNimi	Talous- arvio	TA- muutokset	Toteuma	Poikkeama
1 KÄYTTÖTALOUS				
400 HYVINVOINTI LIIKELAITOS				
570 AVOSAIRAANHOITO				
KÄYTTÖTALOUSA				
* LIIKEVAIHTO	154.380	0	368.358,76	213.978,76-
* Liiketoiminnan muut tuotot	16.500	0	196,00	16.304,00
* Tuet ja avustukset kunnalta/ky	2.645.140	0	2.645.140,08	0,08-
Materiaalit ja palvelut				
Aineet tarvikkeet ja tavarat				
* Ostot tilikauden aikana	266.450-	0	441.412,80-	174.962,80
* Palvelujen ostot	642.630-	0	779.925,22-	137.295,22
Henkilöstökulut				
* Palkat ja palkkiot	1.280.720-	0	1.090.004,35-	190.715,65-
Henkilösivukulut				
* Eläkekulut	309.490-	0	277.079,12-	32.410,88-
* Muut henkilösivukulut	70.080-	0	50.083,42-	19.996,58-
Poistot ja arvonalentumiset				
* Suunnitelman muk. poistot	25.000-	0	22.809,00-	2.191,00-
* Liiketoiminnan muut kulut	221.650-	0	245.110,18-	23.460,18
** LIIKEYLIJÄÄMÄ (-ALIJÄÄMÄ)	0	0	107.270,75	107.270,75-
Rahoitustuotot ja -kulut				
*** TILIKAUDEN YLI-/ALIJÄÄMÄ	0	0	107.270,75	107.270,75-
Satunnaiset tuotot ja -kulut				
**** YLI-/ALIJÄÄMÄ ENNEN VAR.	0	0	107.270,75	107.270,75-
***** TILIKAUDEN YLI- / ALIJÄÄMÄ	0	0	107.270,75	107.270,75-

### 5.1.5. Suun terveydenhuollon palvelut

#### Toiminnan yleisarvio ja merkittävät muutokset

Toiminnan tavoitteena oli tarjota väestölle tarvittavat suun terveydenhuollon palvelut ja tukea ja kannustaa kuntalaisia huolehtimaan omasta ja läheistensä suun terveydestä. Tärkein palvelutuote oli opastaa kuntalaisia päivittäisen omahoidon toteutuksessa ja näin vähentää hampaiden pinnoille kertyneen plakin aiheuttamia biofilmissairauksia.

Suun terveydenhuollon peruspalvelut pysyivät ennallaan JYTE:n aikaisen toiminnan mukaisina. Lain edellyttämät lasten ja nuorten suun terveystarkastukset toteutettiin asetusten mukaisesti. Aikuisten suun terveydenhuollossa toteutettiin pitkän perinteen mukaisesti kutsujärjestelmää.

Aiempaan toimintaan verrattuna erikoishoidon palveluvalikoima laajentui Hyvinvointi -liikelaitoksen myötä, kun lasten ja nuorten erikoishammaslääkäritasoinen oikomishoito siirtyi Palokasta Muuramen kouluhammashoitolan tiloihin. Vaativia suun erikoishoidon palveluita ostettiin myös yksityiseltä palveluntuottajalta Jyväskylästä. Suun terveydenhuollon arkipyhä- ja viikonloppupäivystys järjestettiin maakunnallisena yhteistyönä.

Hammaslääkärikäyntien määrä lisääntyi, kun oikomishoitoa varten rekrytoitiin 0,2 HTV erikoishammaslääkäri. Hoitohenkilökunnan suorittamat potilaskäynnit vähenivät, kun vähentyneitä hoitajaresursseja jouduttiin suuntamaan avustustyöhön ja hallinnollisiin tehtäviin.

#### Hoitoon pääsy ja asiakastyytyväisyys

Kiireettömään hoitoon pääsy Muuramen suun terveydenhuoltoon oli läpi vuoden hyvällä tasolla. Muurame-laisten aikuisten hoitoon pääsy hammaslääkärille oli nopeampaa viime vuoteen verrattuna, koska JYTE-kuntien asiakkaita ei enää ohjattu hoitoon Muurameen. Oikomishoidon uudet järjestelyt ja toimintaympäristön muutokset aiheuttivat suurentunutta hoidon painetta kouluhammashoitolassa. Asiakastyytyväisyyttä mittaava NPS luku oli Muuramessa 84, kun vastaava luku viime vuonna oli 78. Kun luku on yli 70, asiakasuskollisuus ja -tyytyväisyys ovat hyvällä tasolla.

<b>Taulukko 1. Toiminnan tunnuslukuja Muuramen hammashoitolassa v. 2016 ja v. 2017</b>			
	<b>v. 2016</b>	<b>v. 2017</b>	<b>muutos</b>
<b>Hoitoon pääsy vrk</b>			
hammaslääkärille	42	31	- 35 %
suuhygienistille	35	35	0 %
<b>Käynnit</b>			
hammaslääkärillä	9064	9808	+ 8 %
suuhygienistillä	3 066	2478	-24 %
hammashoitajalla	1350	1194	- 13 %
<b>Asiakastyytyväisyys</b> (> 70 on hyvä)	78	85	+9 %

KohdeNimi	Talous- arvio	TA- muutokset	Toteuma	Poikkeama
1 KÄYTTÖTALOUS				
400 HYVINVOINTI LIIKELAITOS				
580 SUUN TERVEYDENHUOLTO KÄYTTÖTALOUSOSA				
* LIIKEVAIHTO	287.220	0	386.033,43	98.813,43-
* Liiketoiminnan muut tuotot	500	0	98,00	402,00
* Tuet ja avustukset kunnalta/ky Materiaalit ja palvelut Aineet tarvikkeet ja tavarat	811.130	0	811.130,04	0,04-
* Ostot tilikauden aikana	125.350-	0	101.937,37-	23.412,63-
* Palvelujen ostot	168.370-	0	204.498,02-	36.128,02
Henkilöstökulut				
* Palkat ja palkkiot	592.760-	0	631.236,07-	38.476,07
Henkilösivukulut				
* Eläkekulut	104.080-	0	120.661,95-	16.581,95
* Muut henkilösivukulut	32.450-	0	29.132,12-	3.317,88-
Poistot ja arvonalentumiset				
* Suunnitelman muk. poistot	13.330-	0	20.960,57-	7.630,57
* Liiketoiminnan muut kulut	62.510-	0	74.003,57-	11.493,57
** LIIKEYLIJÄÄMÄ (-ALIJÄÄMÄ)	0	0	14.831,80	14.831,80-
Rahoitustuotot ja -kulut				
*** TILIKAUDEN YLI-/ALIJÄÄMÄ Satunnaiset tuotot ja -kulut	0	0	14.831,80	14.831,80-
**** YLI-/ALIJÄÄMÄ ENNEN VAR.	0	0	14.831,80	14.831,80-
***** TILIKAUDEN YLI- / ALIJÄÄMÄ	0	0	14.831,80	14.831,80-



### 5.1.6. Erikoissairaanhoidon toteutuminen 2017

Erikoissairaanhoidon menot nousivat 542 000 euroa yli talousarvion, mutta erikoissairaanhoidon kustannukset oli talousarviossa arvioitu reilusti vuoden 2016 toteumaa pienemmäksi. Sairaanhoidopiirin sopimusohjausraportoinnin perusteella todellinen kustannusten nousu erikoissairaanhoidossa oli 2,2 %, mikä oli selvästi Keski-Suomen kuntien kokonaiskustannusten nousua (3,3 %) pienempi.

Erikoissairaanhoidon kustannusnousu painottui konservatiiviselle toimialueelle (+ 465 000 e, + 13,4 %), operatiivisen toimialueen kustannukset alittuivat (- 48 000 e, - 1,4 %). Päivystysalueen kustannukset laskivat (-180 000 e, -17,3 %).

Kustannusten nousu oli suhteessa tehtyjen läheteiden määrään, joka nousi edellisvuodesta 2,0 %. Nousu oli samantasoinen kuin muissa Keski-Suomen kunnissa. Myös erikoissairaanhoidon suoritteet nousivat edellisvuodesta ja kustannusten nousu oli linjassa kustannusnousun kanssa.

KohdeNimi	Talous- arvio	TA- muutokset	Toteuma	Poikkeama
1 KÄYTTÖTALOUS				
400 HYVINVOINTI LIIKELAITOS				
590 ERIKOISSAIRAANHOITO KÄYTTÖTALOUSA				
* LIIKEVAIHTO	0	0	48,00	48,00-
* Liiketoiminnan muut tuotot	0	0	39,00	39,00-
* Tuet ja avustukset kunnalta/ky	0	8.861.430	8.861.430,00	0,00
Materiaalit ja palvelut				
Aineet tarvikkeet ja tavarat				
* Ostot tilikauden aikana	0	0	14,00-	14,00
* Palvelujen ostot	8.837.000-	0	9.381.809,38-	544.809,38
Henkilöstökulut				
* Palkat ja palkkiot	0	0	1.853,00-	1.853,00
Henkilösivukulut				
* Eläkekulut	24.430-	0	21.663,84-	2.766,16-
* Muut henkilösivukulut	0	0	66,00-	66,00
Poistot ja arvonalentumiset				
* Liiketoiminnan muut kulut	0	0	358,00-	358,00
** LIIKEYLIJÄÄMÄ (-ALIJÄÄMÄ)	8.861.430-	8.861.430	544.247,22-	544.247,22
Rahoitustuotot ja -kulut				
*** TILIKAUDEN YLI-/ALIJÄÄMÄ	8.861.430-	8.861.430	544.247,22-	544.247,22
Satunnaiset tuotot ja -kulut				
**** YLI-/ALIJÄÄMÄ ENNEN VAR.	8.861.430-	8.861.430	544.247,22-	544.247,22
***** TILIKAUDEN YLI- / ALIJÄÄMÄ	8.861.430-	8.861.430	544.247,22-	544.247,22

## 6. Yhteensä koko liikelaitos

Muuramen Hyvinvointi – liikelaitoksen toiminta saatiin käyntiin ongelmitta ensimmäisenä toimintavuonna. Hoidon saatavuuteen ei muutos aiheuttanut katkoksia ja monet toiminnot palautuivat omaan terveyskeskukseen kuntalaista lähelle. Hoitoon pääsy ja asiakastyytyväisyys paranivat omaksi toiminnaksi siirtyneissä avosairaanhoidossa ja suun terveydenhuollossa.

Hyvinvointi – liikelaitoksen tulos jäi 354,704,22 euroa alijäämäiseksi, mikä on noin 194 000 euroa ennakoitua enemmän alijäämäinen. Alijäämä selittyy pääosin erikoissairaanhoidon menojen ylityksestä (noin 544 000 euroa, +6 %). Perhe- ja sosiaalipalveluiden menot alittuivat noin 280 000 euroa (-14 %). Vanhus- ja

vammaispalvelujen menot ylittyivät noin 184 000 euroa (+2,3 %), mutta ylitykseen sisältyy uutena kulueränä Elämänkaaren vuokrat. Avosairaanhoidon menot ylittyivät noin 110 000 euroa (4,1 %), menojen ylitys selittyy hoitotarvikkeilla ja apuvälineillä, jotka aikaisemmin ovat kirjautuneet osin muualle. Suun terveydenhuollon menot ylittyivät n. 68 000 euroa (6,6 %).

Muuramen Hyvinvointi – liikelaitoksen taloudellista ja toiminnallista tulosta voidaan ensimmäisenä toimintavuonna pitää erinomaisena.

KohdeNimi	Talous- arvio	TA- muutokset	Toteuma	Poikkeama
1 KÄYTTÖTALOUS				
400 HYVINVOINTI LIIKELAITOS KÄYTTÖTALOUSOSA				
* LIIKEVAIHTO	1.549.440	0	1.859.911,61	310.471,61-
* Liiketoiminnan muut tuotot	1.027.030	83.370-	895.477,03	48.182,97
* Tuet ja avustukset kunnalta/ky	13.881.310	8.861.430	22.742.739,96	0,04
Materiaalit ja palvelut				
Aineet tarvikkeet ja tavarat				
* Ostot tilikauden aikana	630.360-	0	748.976,67-	118.616,67
* Palvelujen ostot	15.561.860-	0	16.116.573,16-	554.713,16
Henkilöstökulut				
* Palkat ja palkkiot	5.102.370-	0	4.829.716,76-	272.653,24-
Henkilösivukulut				
* Eläkekulut	1.168.670-	0	1.128.594,48-	40.075,52-
* Muut henkilösivukulut	280.440-	0	224.698,33-	55.741,67-
Poistot ja arvonalentumiset				
* Suunnitelman muk. poistot	65.380-	0	67.321,69-	1.941,69
* Liiketoiminnan muut kulut	2.707.880-	204.280	2.733.951,73-	230.351,73
** LIIKEYLIJÄÄMÄ (-ALIJÄÄMÄ)	9.059.180-	8.982.340	351.704,22-	274.864,22
Rahoitustuotot ja -kulut				
*** TILIKAUDEN YLI-/ALIJÄÄMÄ	9.059.180-	8.982.340	351.704,22-	274.864,22
Satunnaiset tuotot ja -kulut				
**** YLI-/ALIJÄÄMÄ ENNEN VAR.	9.059.180-	8.982.340	351.704,22-	274.864,22
***** TILIKAUDEN YLI- / ALIJÄÄMÄ	9.059.180-	8.982.340	351.704,22-	274.864,22

## 7. Investoinnit

Investoinnit kohdistuivat talousarviota laadittaessa perustettavan liikelaitoksen ICT –ohjelmistoihin ja lähes täysin potilastietojärjestelmän (TerveysEfficca –sovelluksen) perustietojen perustamiseen sekä tietojen siirtämiseen JYTEltä Muuramen Hyvinvointi –liikelaitokselle. Projektin kuluista osa jakautui jo 2016 vuoden puolelle, mutta toteutuksen loppuvaihe toteutui 1.4.2017, kun potilastietojärjestelmä eriytettiin JYTen potilastietojärjestelmästä. Ohjelmiston siirtokulut kuitenkin kirjattiin käyttötalouteen suoraan ja jaettiin TerveysEfficcan käyttäjien suhteessa eri vastuualueille. Toteumat ovat sen sijaan syntyneet suun terveyden huollon peruskalustamisesta ja ICT –laitehankinnoista, jotka toteutettu tammikuussa 2017 vuoden alussa.

KohdeNimi	Talous- arvio	TA- muutokset	Toteuma	Poikkeama
3 INVESTOINTIOSA				
1025 HYVINVOINTI LIIKEL. INV				
Investointien talousarvio				
Investointimenot				
* Investointimenot yht.	50.000-	0	46.424,32-	3.575,68-
Rahoitusosuudet				
Omaisuuksien myynti				
Investoinnit netto	50.000-	0	46.424,32-	3.575,68-

## 8. Tilinpäätöslaskelmat

### 8.1. Tuloslaskelma

v.2017

*	LIIKEVAIHTO	1.859.911,61
*	Liiketoiminnan muut tuotot	895.477,03
*	Tuet ja avustukset kunnalta/ky	22.742.739,96
	Materiaalit ja palvelut	
	Aineet tarvikkeet ja tavarat	
*	Ostot tilikauden aikana	748.976,67-
*	Palvelujen ostot	16.116.573,16-
	Henkilöstökulut	
*	Palkat ja palkkiot	4.829.716,76-
	Henkilösivukulut	
*	Eläkekulut	1.128.594,48-
*	Muut henkilösivukulut	224.698,33-
	Poistot ja arvonalentumiset	
*	Suunnitelman muk. poistot	67.321,69-
*	Liiketoiminnan muut kulut	2.733.951,73-
**	LIIKKEYLIJÄÄMÄ (-ALIJÄÄMÄ)	351.704,22-
	Rahoitustuotot ja -kulut	
*	Korvaus peruspääomasta	3.000,00-
***	TILIKAUDEN YLI-/ALIJÄÄMÄ	354.704,22-
	Satunnaiset tuotot ja -kulut	
****	YLI-/ALIJÄÄMÄ ENNEN VAR.	354.704,22-
*****	TILIKAUDEN YLI- / ALIJÄÄMÄ	354.704,22-

Sisältää sisäiset ja laskennalliset erät

## 8.2. Rahoituslaskelma

v. 2017

	<b>TOIMINNAN RAHAVIRTA</b>	
*	Liikelylijäämä (-ali)	351.704,22-
*	Poistot ja arvonalentumiset	67.321,69
*	Rahoitustuotot ja -kulut	3.000,00
**		287.382,53-
	<b>INVESTOINTIEN RAHAVIRTA</b>	
*	Investointimenot	46.424,32-
	Pysyvien vastaavien	
**		46.424,32-
***	<b>TOIMIN. JA INVEST. RAHAVIRTA</b>	333.806,85-
	<b>RAHOITUKSEN RAHAVIRTA</b>	
	Antolainojen muutokset	
	Lainakannan muutokset	
**	Oman pääoman muutokset	0,00
	Muut maksuvalmiuden muutokset	
*	Saamisten muutos muilta	798.451,96-
*	Korott.velk. muutos muilta	596.973,89
**		201.478,07-
***	Rahoituksen rahavirta	201.478,07-
****	<b>RAHAVAROJEN MUUTOS</b>	535.284,92-
*	<b>RAHAVAROJEN MUUTOS</b>	535.284,92

Vuosi 2016 ei ole vertailukelpoinen

## 8.3. Tase

	V. 2017	Avaava tase	
<b>VASTAAVAA</b>			
<b>A PYSYVÄT VASTAAVAT</b>			
<b>I Aineettomat hyödykkeet</b>			
*	1. Aineettomat oikeudet	26.351,65	39.527,48
**	Aineettomat hyödykkeet yht.	26.351,65	39.527,48
<b>II Aineelliset hyödykkeet</b>			
*	4. Koneet ja kalusto	115.135,31	122.856,85
**	Aineelliset hyödykkeet yht	115.135,31	122.856,85
<b>III Sijoitukset</b>			
****	<b>PYSYVÄT VASTAAVAT YHTEENSÄ</b>	141.486,96	162.384,33
<b>B TOIMEKSIANTOJEN VARAT</b>			
<b>C VAIHTUVAT VASTAAVAT</b>			
<b>I Vaihto-omaisuus</b>			
<b>II Saamiset</b>			
<b>Pitkäaikaiset saamiset</b>			
<b>Lyhytaikaiset saamiset</b>			
*	1. Myyntisaamiset	396.260,88	269.060,66
*	3. Muut saamiset	157.886,81	623.063,44
*	4. Siirtosaamiset	616.868,59	15.725,14
**	Lyhytaikaiset saamiset yht.	1.171.016,28	907.849,24
***	Saamiset yhteensä	1.171.016,28	907.849,24
<b>III Rahoitusarvopaperit</b>			
<b>IV Rahat ja pankkisaamiset</b>			
****	<b>VAIHTUVAT VASTAAVAT YHTEENSÄ</b>	1.171.016,28	907.849,24
*****	<b>VASTAAVAA YHTEENSÄ</b>	1.312.503,24	1.070.233,57
<b>VASTATTAVAA</b>			
<b>A OMA PÄÄOMA</b>			
*	I Peruspääoma	50.000,00-	50.000,00-
*	V Tilikauden yli/alijäämä	354.704,22	0,00
***	<b>OMA PÄÄOMA YHTEENSÄ</b>	304.704,22	50.000,00-
<b>B POISTOERO JA VAPAAEHTOISET VARAUKSET</b>			
<b>C PAKOLLISET VARAUKSET</b>			
<b>D TOIMEKSIANTOJEN PÄÄOMAT</b>			
*	3. Muut toimeksiantojen pääoma	34.817,77-	34.817,77-
***	<b>TOIMEKSIANTOJEN PÄÄOMAT YHT.</b>	34.817,77-	34.817,77-
<b>E VIERAS PÄÄOMA</b>			
<b>I Pitkäaikainen</b>			
<b>II Lyhytaikainen</b>			
*	6. Ostovelat	132.116,97-	534.797,23-
*	7. Muut velat	1.798,46-	1.001,59-
*	8. Siirtovelat	1.448.474,26-	449.616,98-
**	Lyhytaikainen vieras po. yht.	1.582.389,69-	985.415,80-
***	<b>VIERAS PÄÄOMA YHTEENSÄ</b>	1.582.389,69-	985.415,80-
****	<b>VASTATTAVAA</b>	1.312.503,24-	1.070.233,57-

## 9. Esitys Muuramen Hyvinvointi –liikelaitoksen tuloksen käsittelystä

Esitetään, että tilikauden alijäämä 354 704,22 euroa siirretään taseen edellisten tilikausien yli- ja alijäämien tilille ja että liikelaitoksen kertynyt alijäämä katetaan vuoden 2019 loppuun mennessä.

## 10. Tilinpäätöksen tiedot

### 10.1. Arvostus- ja jaksotusperiaatteet ja menetelmät

Noudatetaan samoja arvostus- ja jaksotusperiaatteita kuin kunnan kirjanpidossa.

### 10.2. Tilinpäätöksen laatimisperiaatteet

Eriytettyyn tulos- ja rahoituslaskelmaan otetaan ulkoisten tulojen ja menojen lisäksi sisäinen ja laskennallinen tulo, menot tai rahoituserä, jossa vastapuolena on kunnan muut toiminta.

Eriytettyyn taseeseen otetaan sisäinen saatava ja velka sekä sisäinen kate, jossa vastapuolena on kunnan muu toiminta.

### 10.3. Edellisen tilikauden tietojen vertailukelpoisuus

Muuramen Hyvinvointi –liikelaitos aloitti toimintansa 1.1.2017. Liikelaitos muodostettiin kunnan sosiaali-toimesta ja siihen saakka Jyväskylän yhteistoiminta-alueelta (Jyte) ostetusta perusterveydenhuollosta. Erikoissairaanhoidon ostaminen kuuluu myös liikelaitoksen toimintaan. Tuloslaskelman v. 2016 vertailutiedoissa perusterveydenhuolto näkyy asiakaspalveluiden ostona ja toimintatuotot kertyivät terveydenhuollon osalta Jytelle. Tilikausien kokonaisuuden vertailu on tehtävä 2017/2016 osalta 2017 kunnan avustuksen + toteutuneen alijäämän ja 2016 toteutuneen alijäämän tasolla. Tällöin laskennallisesti kulut alijäämän kattamiseksi olisivat kasvaneet noin 382 000 euroa. Kunnan SOTE kulut siis kasvoivat 1,6 %. Jos tarkastellaan rajoitetusti oman toiminnan osuutta kasvusta ja vähennetään vertailussa erikoissairaanhoidon ylitys, niin tällöin liikelaitoksen oman toiminnan kulut kokonaisuutena alenivat 0,7 % vertailtaessa vuoden katettavaan 2016 alijäämään.

Taseen vertailutietona on vuoden 2017 avaava tase. Rahoituslaskelmassa ei ole vuoden 2016 vertailutietoa.

## 11. Tilinpäätöksen liitetiedot

### 11.1. Tuloslaskelmaa koskevat liitetiedot

Toimintatuotot	2017	2016
Ulkomaalaisten sairaanhoito	166,79	0,00
Lääk. tutkim. ja koulutus korv	20 112,00	0,00
Sotilasvammalain mukaiset	24 877,38	10 727,77
Valtiolta	356,40	0,00
Kunnilta	150 695,85	0,00
Kuntayhtymiltä	11 686,47	0,00
Muilta	791,48	0,00
Myyntituotot valtiolta	4 154,64	0,00
L.Itk hall.myyntitulo valtiolt	1 200,00	336,00
Myyntituotot kunnilta	4 720,40	23 060,32
Myyntituotot kuntayhtymiltä	412,30	0,00
Myyntituotot muilta	75 279,65	84 585,64
Täyden korv.perusteella muilta	37 498,29	0,00
Vuodeosastomaksut	179 618,20	0,00
Vastaanotto/Lääkäripalv.maksut	196 898,09	0,00
Vastaanotto/Lääkärintod.maksut	23 363,93	0,00
Muut terveydenhuollon maksut	389 911,71	0,00
Maksut lapsiperheiden kodin-	453,08	324,82
Muut kodinhoitoapumaksut	128 918,64	128 916,51
Muut sosiaalitoimen maksut	472 797,86	480 401,56
S. myyntituotot kunnilta	135 998,45	18 673,60
<b>LIKEVAIHTO</b>	<b>1 859 911,61</b>	<b>747 026,22</b>
Työllistämistuki	83 964,82	80 210,80
L.Itk hall.työllistämistuki	973,44	6 891,00
Muut tuet ja avustukset	107 441,49	139 024,45
Asuntojen vuokrat	615 508,84	577 788,89
Muiden rakennusten vuokrat	29 269,20	38 750,20
Muut tuotot	58 319,24	107 660,03
L.Itk hall.muut tuotot	0,00	188,00
Liiketoiminnan muut tuotot	895 477,03	950 513,37
S. Tuet ja avustukset kunnalta	22 742 739,96	0,00
Tuet ja avustukset kunnalta/ky	22 742 739,96	0,00

#### Palvelujen ostojen erittely

Palvelujen ostojen erittely	2017	2016
Asiakaspalvelujen ostot	13 836 678	19 544 124
Muiden palvelujen ostot	2 279 895	700 072
Palvelujen ostot yhteensä	16 116 573	20 244 196

Poistosuunnitelmana käytetään Muuramen kunnan poistosuunnitelmaa.

### 11.2. Tasetta koskevat liitetiedot

Pysyvät vastaavat ja muut pitkäaikaiset sijoitukset	
Aineettomat hyödykkeet	
	Aineettomat
	oikeudet
Poistamaton hankintameno 1.1.	39 527,48
Lisäykset tilikauden aikana	
Rahoitusosuudet tilikaudella	
Vähennykset tilikauden aikana	-
Siirrot erien välillä	
Tilikauden poistot	13 175,83
Arvonlennukset ja niiden pal.	
Poistamaton hankintameno 31.12.	26 351,65
KIRJANPITOARVO 31.12.	26 351,65

Pysyvät vastaavat ja muut pitkäaikaiset sijoitukset	
Aineelliset hyödykkeet	
	Koneet ja
	kalusto
Poistamaton hankintameno 1.1.	122 856,85
Lisäykset tilikauden aikana	46 424,32
Rahoitusosuudet tilikaudella	
Vähennykset tilikauden aikana	
Siirrot erien välillä	
Tilikauden poistot	54 145,86
Arvonlennukset ja niiden pal.	
Poistamaton hankintameno 31.12.	115 135,31
Liittymismaksut	
Vähennykset tilikauden aikana	
Siirrot erien välillä	
Arvonlennukset ja niiden pal.	
Arvonkorotukset	
Arvonkorotuksen purku	
KIRJANPITOARVO 31.12.	115 135,31



Siirtosaamisiin liittyvät olennaiset erät		
	2017	2016
Lyhytaikaiset siirtosaamiset		
Menoennakot		
Muut menoennakot		15 725
Tulojäämät		
Tuet ja avustukset	44 255	
Siirtosaamiset jäsenkuntayhtymiltä	572 614	
Lyhytaikaiset siirtosaamiset yht.	616 869	15 725

Siirtovelkoihin sisältyvät olennaiset erät		
	2017	2016
Lyhytaikaiset siirtovelat		
Nuorten itsenäistymisvarat	26 081	29 195
Ohjaajapalkkiot	8 390	
Lomapalkkavelan ja henk.sivukuljen jaksotukset	751 560	127 341
Muut palkkojen ja henk.sivukulujen jaksotukset	2 586	27 868
Siirtovelat jäsenkuntayhtymille	569 572	0
Muut siirtovelat	90 285	265 212
Lyhytaikaiset siirtovelat yht.	1 448 474	449 616

## 12. Tilinpäätöksen allekirjoitukset

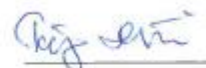
Muuramessa 14 .päivänä maaliskuuta 2018



Ville Väyrynen (puheenjohtaja)



Asko Juuti (varapuheenjohtaja)



Teija Hitonen



Pauliina Maukonen-Kärkkäinen



Mirjam Rousu.

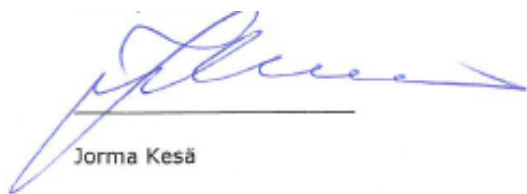
Tilintarkastusmerkintä

Olemme tarkastaneet tilinpäätöksen.

Muuramessa 20 .päivänä huhtikuuta 2018

BDO Audiator Oy

Tilintarkastusyhteisö



Jorma Kesä

tilintarkastaja, JHTT

### 13. Luettelo käytetyistä kirjanpitokirjoista

1. Toimintakertomus
  - Tuloslaskelma
  - Rahoituslaskelma
  - Tase
  - Talousarviovertailu
2. Päiväkirja
3. Pääkirja
4. Tositteisto
  - Tositelajit
  - 1 Pankkitositteet
  - 4 Palkkatapahtumat
  - 10 KP Laskennalliset
  - 11 KP Automaattikirjaukset
  - 12 SL Laskennalliset
  - 13 SL Automaattikirjaukset
  - 15 Luottotappiot
  - 16 Alv-jako
  - 20 Ostolaskujen maksut
  - 21 Ostolaskut
  - 22 WF Ostolaskut
  - 30 Myyntireskontran suoritukset
  - 31 Myyntilaskut/taloustoimisto
  - 34 Myyntilaskut/Effica-kotihoito
  - 38 Myyntilaskut/Hyvinvointi liikel.
  - 87 Korkolaskut
  - 89 Sisäinen laskutus
  - 90 Muistiot
  - 91 Tilinpäätöksen liitetietolaskelmat
  - 96 Kirjanpidon tulos
  - 97 Kirjanpidon tulos laskennallinen
  - 98 Sisäisen laskennan tulos
  - 99 Sisäisen laskennan tulos laskennallinen
5. Osakirjanpitojen tapahtumaluettelot
  - osto- ja myyntireskontra
  - palkkakirjanpito
6. Poistosuunnitelmat
7. Pysyvien vastaavien kirjanpito
8. Lainakirjanpito

#### 14. Selvitys kirjanpidon säilytyksestä

Pysyvästi säilytettävät (kunnan päätearkisto):

- tasekirja

Sähköisessä arkistossa 10 vuotta:

- pääkirjat (kp/sl)
- päiväkirjat (kp/sl)
- reskontralistat (osto- ja myyntireskontra)
- saldolistat (osto- ja myyntireskontra)
- WF ostolaskut (tositelaji 22)
- talousarviovertailut (sl)
- taseet (sl)
- tuloslaskelmat (sl)
- rahoituslaskelmat (sl)

Muut tositteet ja raportit säilytetään kunnan päätearkistossa 10 vuotta tai ESR-hankkeen edellyttämän säilytysajan. Kiinteistöinvestointeihin liittyvät tositteet korvataan 10 vuoden jälkeen selvityksillä, joista käy ilmi Verohallituksen määräämät seikat (AVL 209 m §).